

俄罗斯建筑文艺深度旅行：

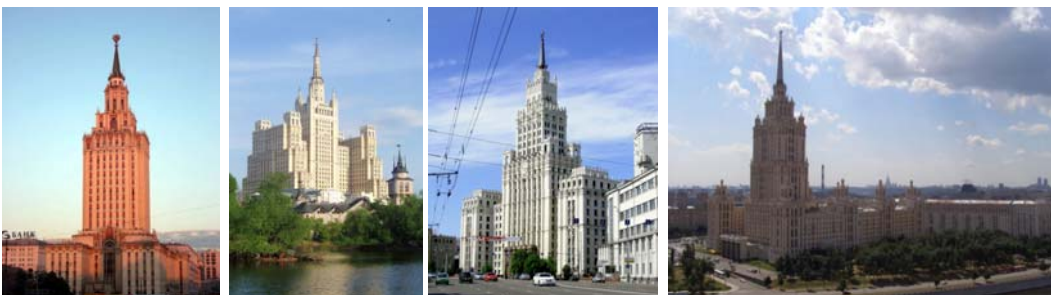
从“构成主义”到“共产主义”

——苏俄建筑的百年诗篇

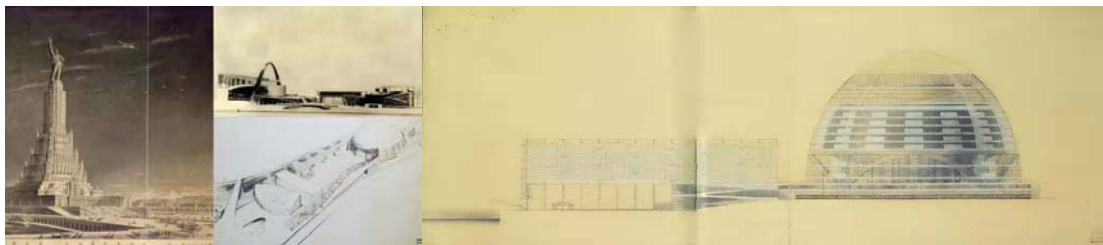
旅行探索的目的——

一段历史的探源、揭开历史的迷雾

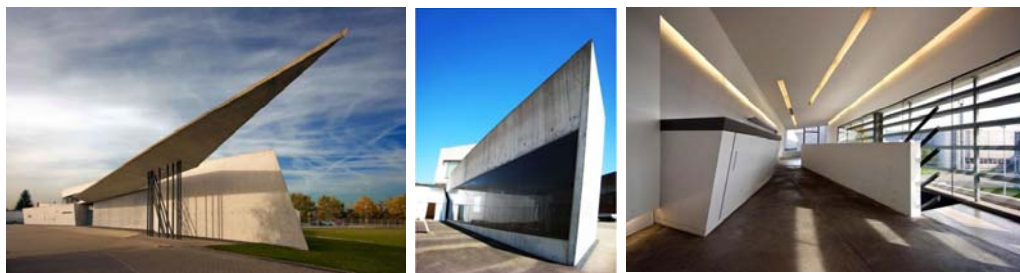
►中国了解的苏俄建筑普遍为20世纪50年代斯大林社会主义内容民族形式的建筑。



►而非20世纪20-30年代苏联前卫建筑（构成主义建筑）。



►20世纪早期的构成主义建筑的光辉被以扎哈·哈迪德和雷姆·库哈斯为首的现代西方建筑师挖掘、深入。



扎哈·哈迪德作品 维特拉消防站

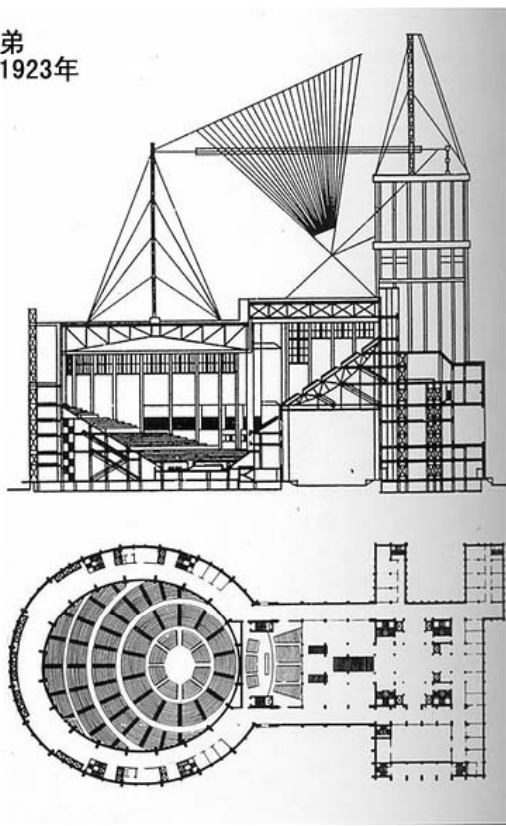
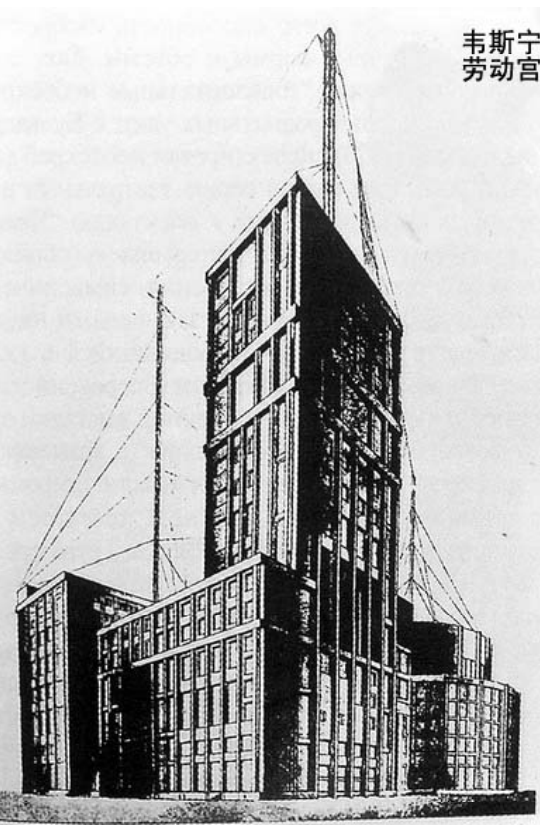


扎哈·哈迪德作品
辛辛那提当代艺术中心



雷姆·库哈斯作品
CCTV大楼

韦斯宁兄弟
劳动宫，1923年



- 构成主义 -

构成主义是指活跃于20世纪20年代至30年代上半期、代表20世纪初整个俄罗斯前卫艺术的一支创作潮流。构成主义涉及造型艺术、建筑、摄影和实用装饰艺术等多个领域，以严整、几何主义、造型简洁、外形完整为主要风格特征，构成主义建筑的早期代表作为1923年由韦斯宁兄弟设计的莫斯科劳动宫方案。

十几年的时间里，构成主义先后经历了萌芽、起步、形成、发展和没落的阶段：其作为一支新的无产阶级前卫艺术流派最早出现在俄国十月革命后；1926年现代建筑师联盟（O C A）的成立标志着构成主义进入全面繁盛期，追求流派的纯粹性并反对模拟构成主义风格，与现代建筑大师勒·柯布西耶密切接触；20世纪30年代初，构成主义迫于俄罗斯国内政治环境的改变而关闭。虽然构成主义的光辉黯淡下去，但无论从深度还是从探索的广度来说，它都毫不逊色于德国包豪斯或者荷兰的风格派运动，其对建筑设计领域和后辈建筑师的影响至今犹存。

如果说以马列维奇为首的至上主义对自由的渴望与追求感染着世界知名建筑师扎哈·哈迪德的精神思想，那么构成主义则让她更精准地把握建筑与艺术的融合尺度，更加看重建筑的实用意义，更加重视空间和结构的表现。



1 前言

2 行程亮点

3 行程安排及建筑详解



前言

2017的暑假，大家将和我们一起来到俄国避暑，看看让当时西欧的包豪斯们都羡慕不已的构成主义建筑！维斯宁兄弟、梅尔尼科夫、格罗索夫，柯布西耶也加入了……

构成主义建筑师们认为建筑可以积极地影响人们的社会行为，相信通过将公建、住房，甚至城市设计为“社会加密器”，就可以协助苏维埃共和国的公民们打破旧的社会等级和惯例，创造出新型、平等的社会。时至今日，构成主义依然被众多建筑师所学习、研究，库哈斯、扎哈·哈迪德、妹岛和世等建筑师都提到过构成主义对自己设计风格的重要影响。

让我们带着建筑师的使命感，重回百年之前，再看一看那里曾发生过的“构成主义”，以及后来的“共产主义”红色艺术盛宴……

行程亮点

❖ 建筑专家带队

俄罗斯建筑史专家韩林飞博士作为随团主讲，为您倾情讲述不一样的俄国，以及鲜为人知的“苏联秘史”！营造苏俄气氛的同时，互动频出，不仅是建筑旅行，更是激动人心、药不能停的共产主义怀旧旅行！

韩林飞



清华大学建筑学硕士
莫斯科建筑学院建筑学博士
俄罗斯科学院经济研究所城市经济学博士
北京大学城市与环境学系自然地理学博士后
北京交通大学/教授 博导
北京都市筑景国际建筑设计事务所有限公司/
总建筑师

北京华俄建筑文化交流中心

❖ 机会难得的“构成主义”主题旅行

超越旅行社烂俗产品，市面上仅有的俄国建筑艺术旅行，带您发现真实的俄国！

❖ 七座斯大林哥特式建筑、精选八座苏联地铁站以及柯布在俄国唯一作品

“共产主义建筑”如何振奋人心？社会主义设计元素大讨论！

❖ 拜访“莫斯科建筑学院”

了解俄国现代建筑发展的道路！具有相似历史背景的两国建筑师们，回首过去、畅谈未来！

❖ 沙俄、苏联绘画艺术杰作一网打尽

参观特列季亚科夫画廊，老馆 + 新馆！

❖ 附赠俄国伟大音乐史！

从“强力五人团”到柴可夫斯基、拉赫玛尼诺夫，再到苏联老歌，音乐放不停！



行程安排

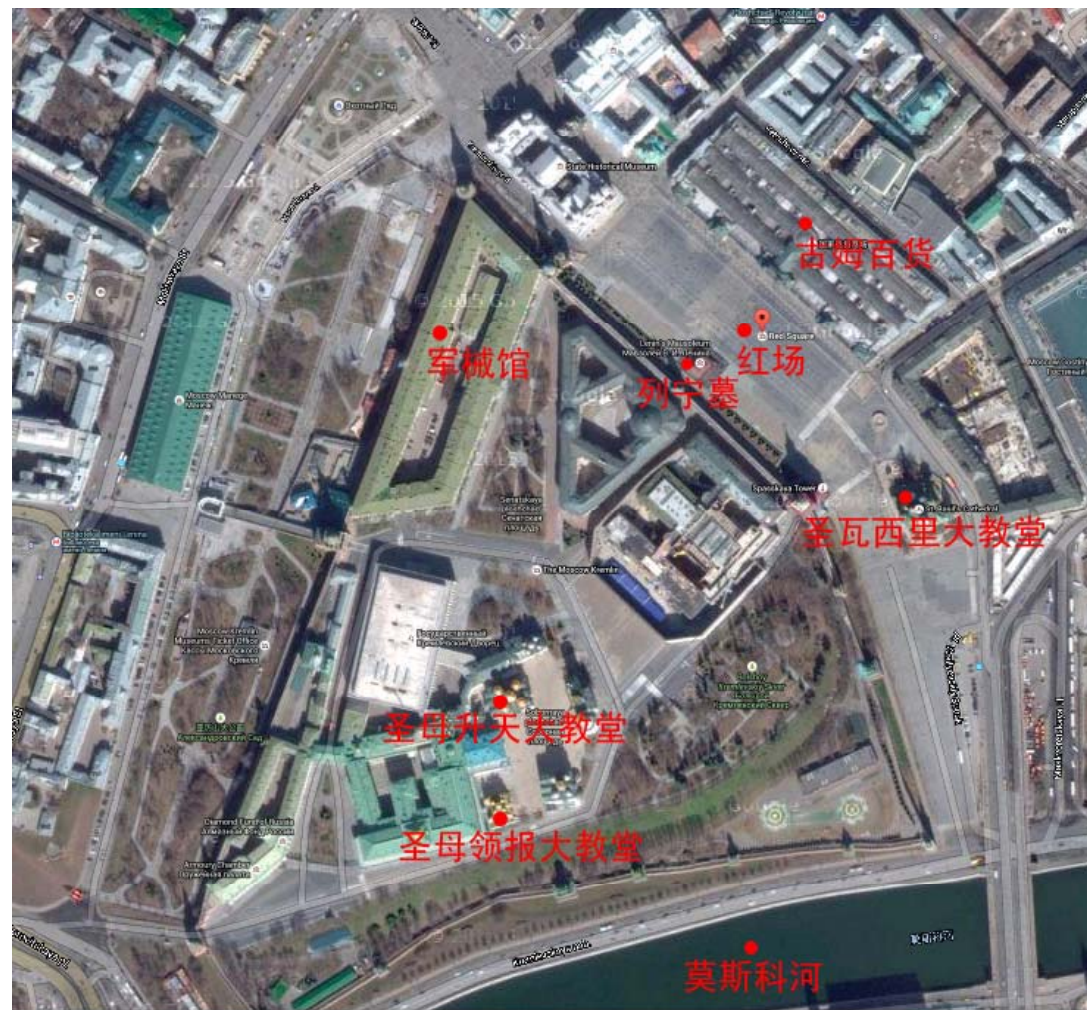
Day1 (8月11日 周五) 莫斯科

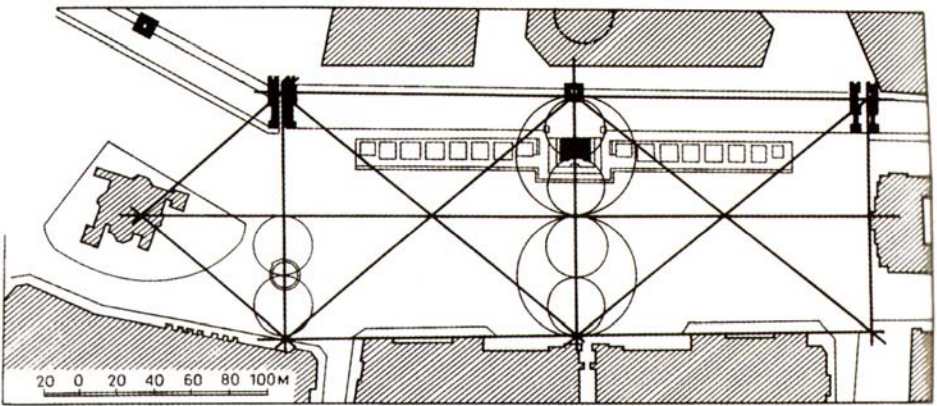
北京——莫斯科 SU205 11:40-14:55

乘国际航班飞往俄罗斯首都莫斯科，抵达后进入市区简单参观。

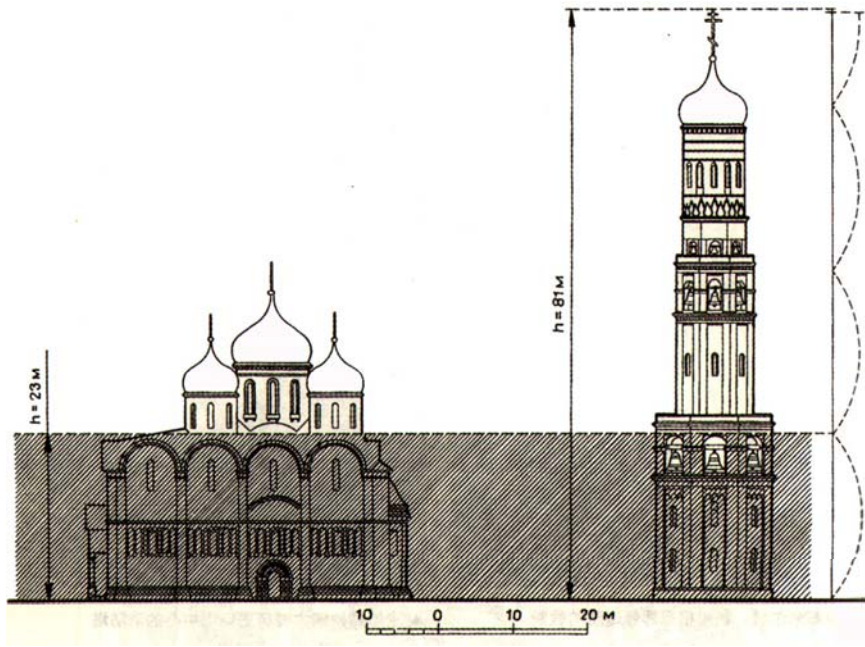
参观景点：

红场景区参观、无名烈士墓、列宁墓、古姆百货商店、圣瓦西里大教堂。

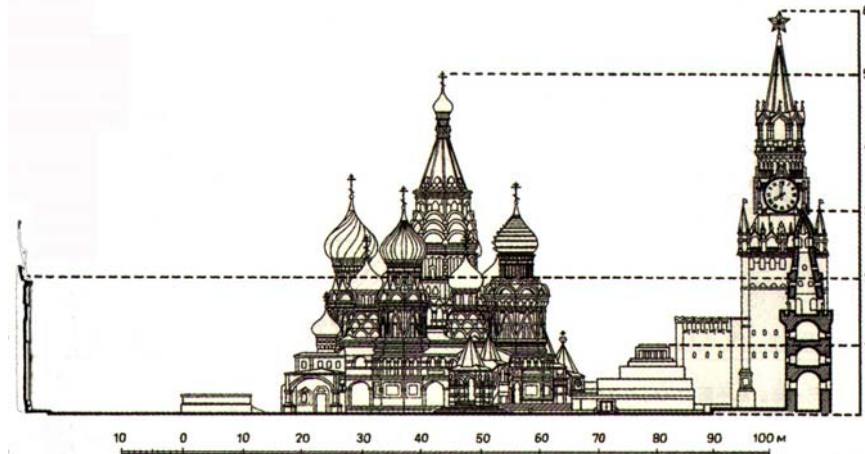




红场总平面图



克里姆林宫古建筑之间的相互关系图



红场、列宁墓及其周围古建筑之间的高度分析图

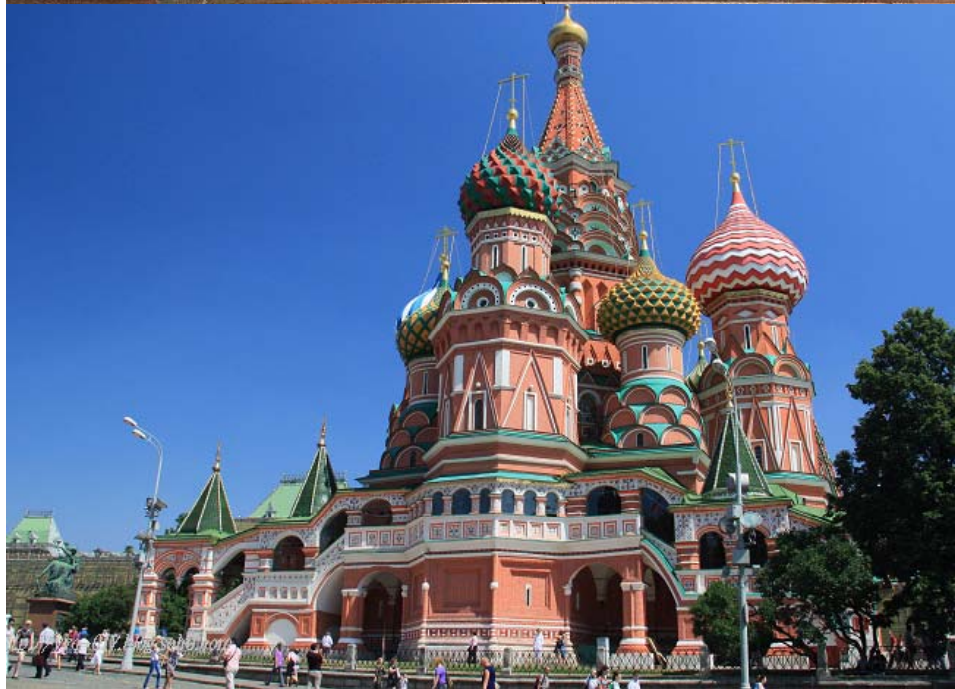
列宁墓



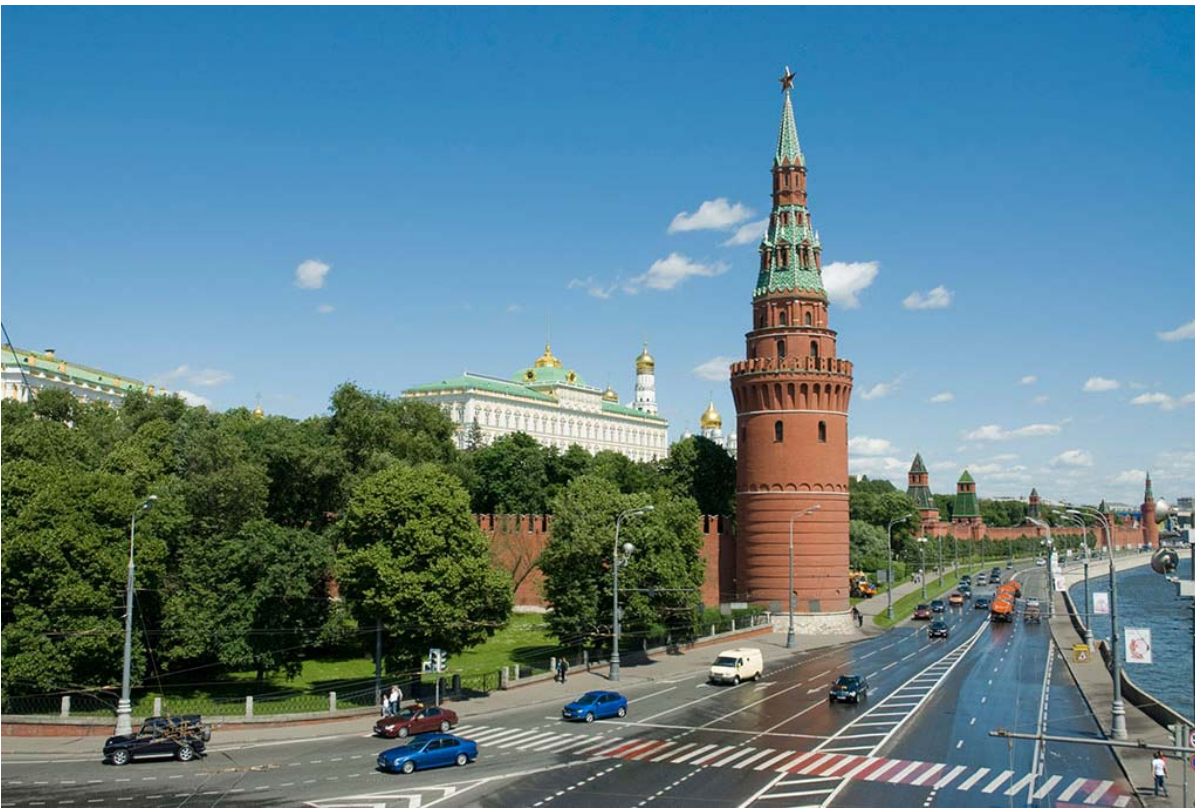
古姆百货——世界知名的十大百货商店之一



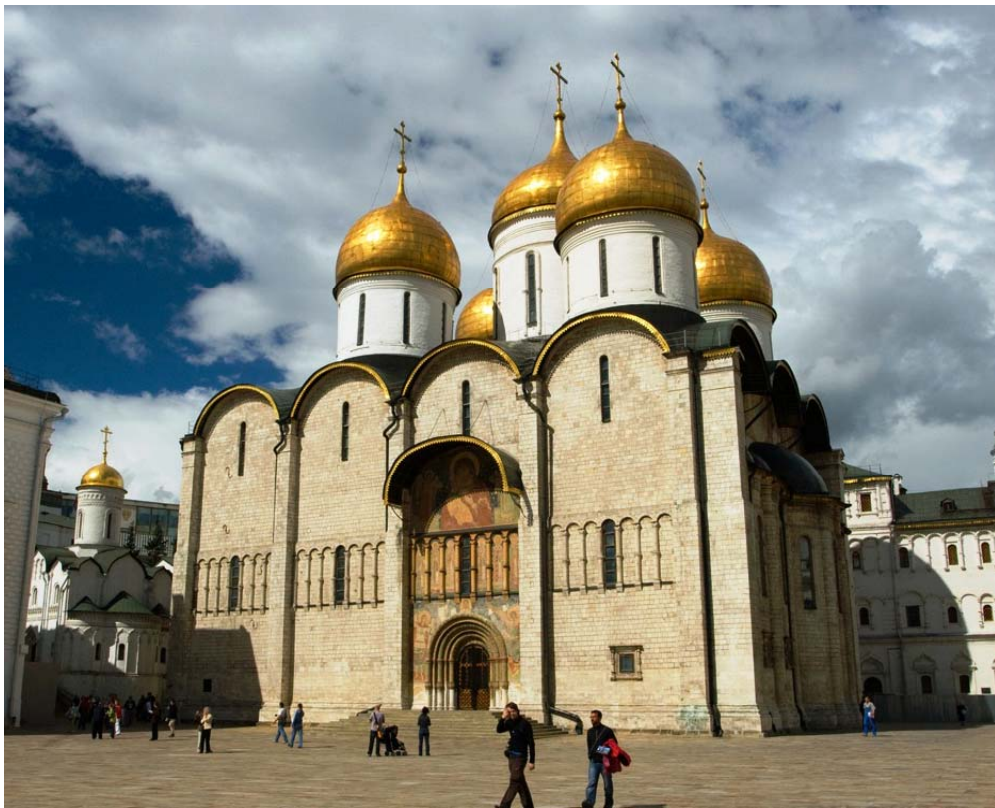
无名烈士墓



圣瓦西里大教堂



克里姆林宫远眺

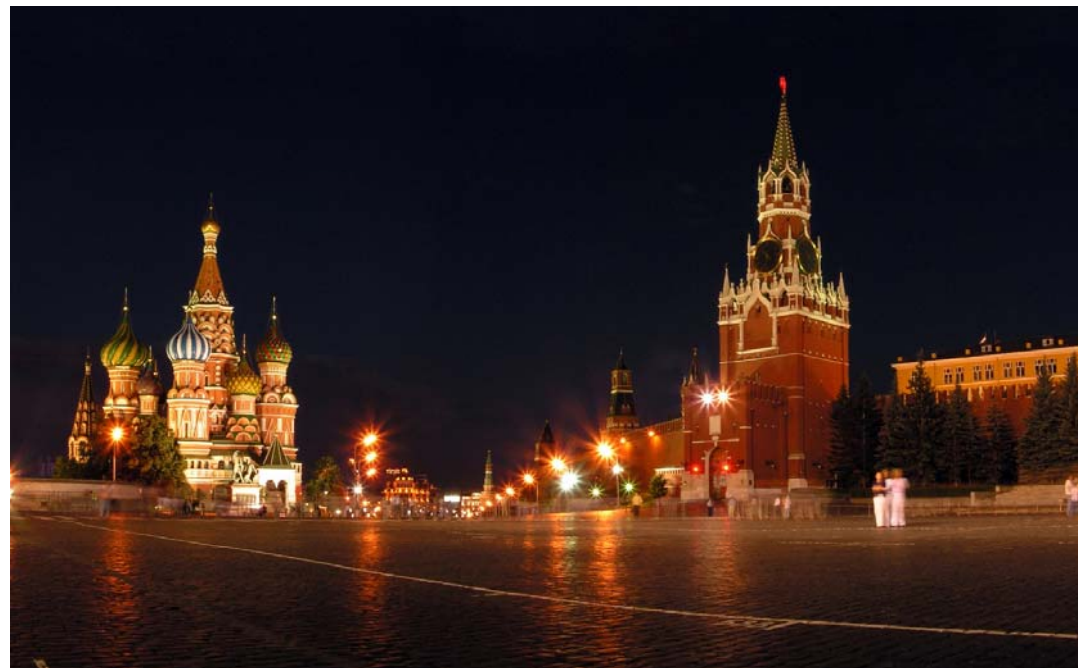


圣母升天大教堂

Day2 (8月12日 周六) 莫斯科

- 1、莫洛钦大街，俄国现代建筑小品聚集地（寡头私宅大本营）
- 2、莫斯科河畔现代景观（WowHaus事务所）
- 3、BARKLI Plaza现代建筑（谢尔盖·斯库拉托夫）
- 4、特列季亚科夫画廊新馆，“社会主义时期”艺术杰作！
- 5、斯大林哥特七姐妹：外交部大楼、文化人公寓、劳动模范大楼、乌克兰饭店
- 6、高尔基公园，车库项目，俄国的MoMA！

晚上：带领大家前往莫斯科市中心神秘制高点！一览红场夜景！



红场夜景



莫洛钦1号 (Meganom, 2002)



水晶房子 (Meganom, 2006)



BARKLI PLAZA (谢尔盖·斯库拉托夫, 2013)

铜房子 (谢尔盖·斯库拉托夫, 2004)



莫斯科河畔现代景观 (WowHaus事务所, 2009)

特列季科夫画廊新馆

外交部大楼高172米，27层，建于1948到1953年间，设计师为B.Г.格尔夫列伊赫，现为俄罗斯联邦外交部的所在地。外交部大楼的外立面由一系列立柱装饰的浅色石材构成，内饰由华丽的石材和金属装饰。外交部大楼的设计并不像其他斯大林式建筑逐渐向上加速的增高，相反，它是向上逐渐减速的。这样的设计显示出了内敛、沉稳的形态。



劳动模范公寓，“七姐妹”之一，1940年按照建筑师Д. Н. 切秋林和А. К. 罗斯特科夫斯基的设计方案建造而成。主塔有32层，高176米，常规钢架结构，带有一个六角形的裙楼，五层的收敛结构使得整个建筑显得非常雄伟。该建筑属于早期严肃斯大林主义风格，用陶瓷面砖做外立面，带有一个12层高的哥特式尖顶，在二战结束时，裙楼被用于集体宿舍，而不是计划中的高级公寓。

文化人公寓由
建筑师
M. B. 波索欣
和 A. A. 门多
扬茨设计，于
1948-1954年间
建成。建筑高
160米，24层，
配楼18层，每
层设置有4-8套
公寓，共452套
公寓。政界要
人居住于此。

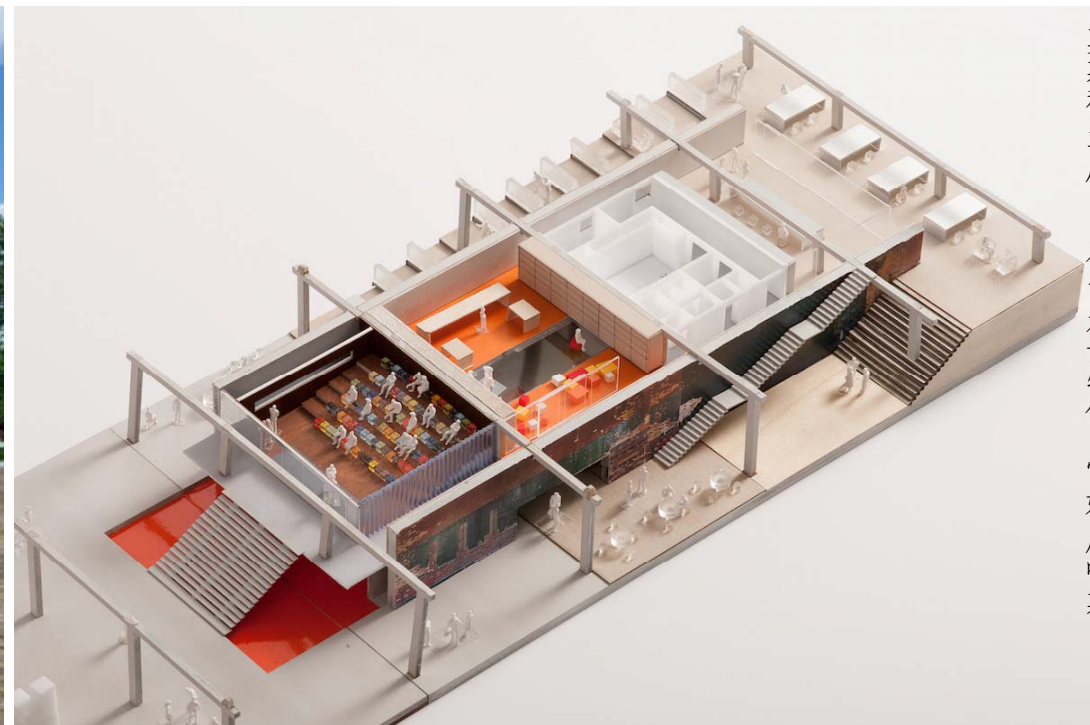


乌克兰饭店由建筑师 A. Г. 莫尔德维诺夫和 B. K. 奥尔塔热夫斯基设计，于1953-1957年间建成。建筑高206米，34层，是七姐妹中第二高的建筑，到目前为止也是欧洲最高的酒店。乌克兰饭店曾作为前苏联以及俄罗斯的国宾馆使用，河对面是俄罗斯政府所在地白宫。

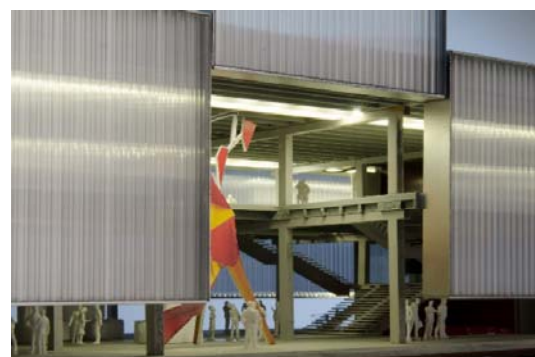


高尔基公园





改建自高尔基公园内的四季餐厅
莫斯科「车库」当代艺术博物馆，雷姆·库哈斯

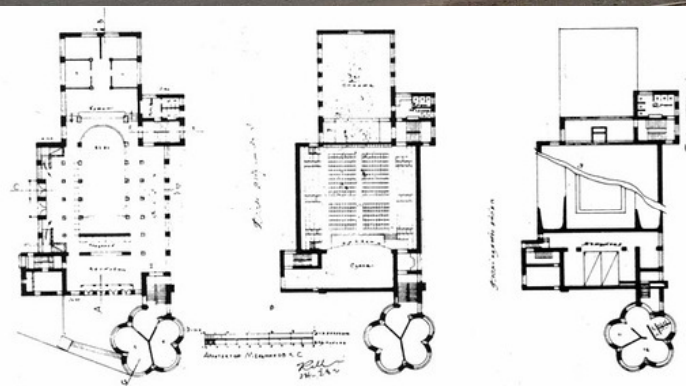


Day3 (8月13日 周日) 莫斯科

- 1、海燕俱乐部（梅尔尼科夫，1931）
- 2、亚历山大公园，克里姆林宫及教堂广场；列宁图书馆（舒科，御用红色建筑师）
- 3、新圣女公墓，瞻仰俄国历史众多伟人墓碑，感受俄国人对待死亡的尊重！
- 4、斯大林建筑七姐妹：列宁格勒饭店、重工业部大楼

晚上：前苏联地铁站深度探访：“基辅”、“革命广场”、“共青团”、“塔甘”、“电气工厂”、“白俄罗斯”、“新村”、“马雅可夫斯基车站”。

领队为您讲述每个地铁站的风格，年代，寓意。地铁站是活生生的苏联博物馆！



海燕俱乐部，
梅尔尼科夫，
1931年

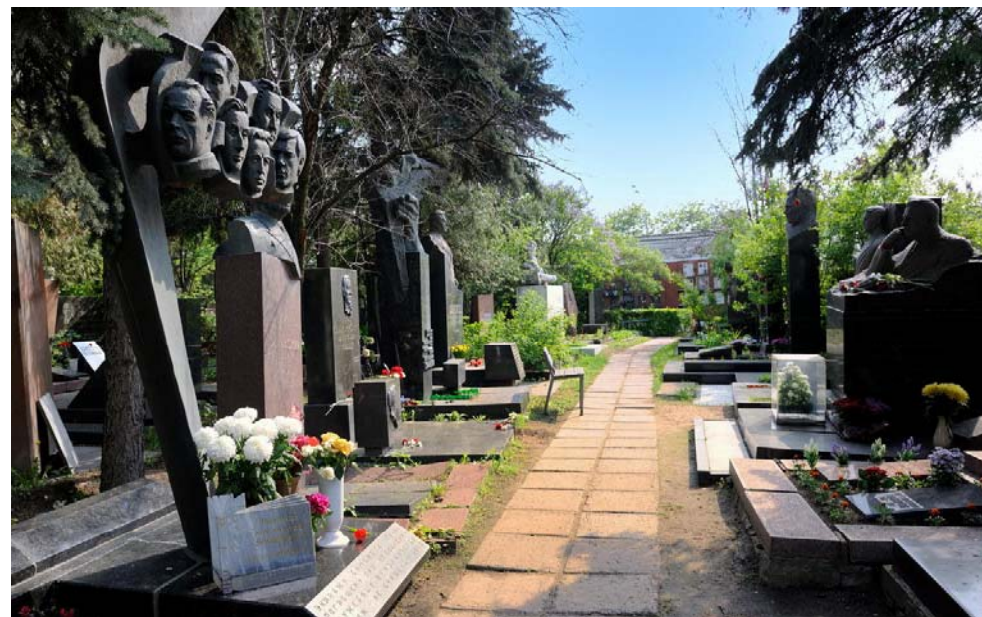




克里姆林宫



列宁图书馆，
舒科，1933年



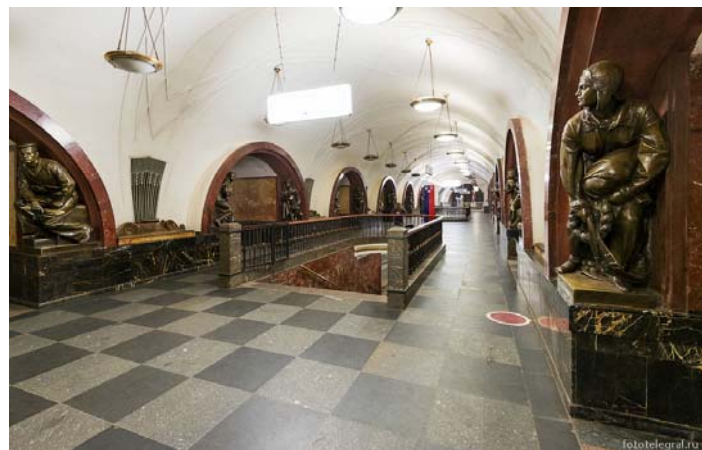
新圣女公墓是欧洲三大公墓之一。的总面积**7.5公顷**，安葬着**26000**多个俄罗斯各个历史时期名人的尸骨。这里有著名文学家普希金，作家果戈理、契诃夫、马雅可夫斯基、法捷耶夫，作曲家德米特里·德米特里耶维奇·肖斯塔科维奇，戏剧理论家斯坦尼斯拉夫斯基，舞蹈家乌兰诺娃，播音员尤利·鲍里索维奇·列维坦，飞机设计师安德烈·图波列夫、瓦维洛夫，政治家米高扬、波德戈尔内、叶利钦等。这些曾经对俄罗斯历史发展，起到巨大推动作用的世纪伟人都长眠于此，而且每个人都通过自己独特的墓碑，向世人讲述着他们不同的生命故事。在俄罗斯人的心中，新圣女公墓不是告别生命的地方，而是重新解读生命、净化灵魂的教堂。

列宁格勒饭店是莫斯科著名饭店之一，坐落在共青团广场上。该建筑由建筑师П. М. 波利亚科夫和А. Б. 博列茨基设计，于1949-1954年间建成，高136米，17层。



重工业部大楼由建筑师阿列克谢·杜什金和鲍里斯·梅津采夫设计，于1947-1952年间建成。建筑高138米，中央部分24层，配楼11-15层不等。由于重工业部大楼坐落在莱蒙托夫广场上，在建筑内部的庭院内有莱蒙托夫的雕像。这座建筑的中央部分是办公区，两侧的配楼则是住宅。

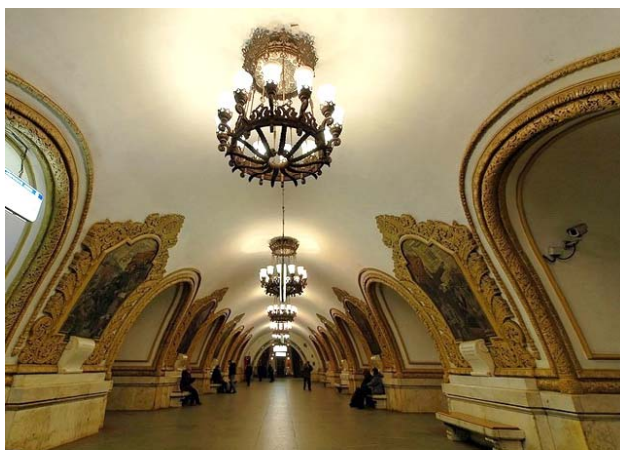
革命广场地铁站



马雅可夫斯基地铁站



loipopadosos.com



基辅地铁站



共青团员地铁站

Day4 (8月14日 周一) 莫斯科

- 1、斯大林哥特之首：莫斯科大学、列宁山观景台，八九点钟的太阳！
- 2、中央消费合作社总部大楼（勒-柯布西耶，1930，外观）
- 3、外交部大楼，斯大林七姐妹最厚重的建筑。
- 4、漫步阿尔巴特步行街，参观梅尔尼科夫住宅（1928），构成主义代表作！
- 5、特列季亚科夫画廊老馆，俄罗斯艺术宝库，列宾、克拉姆斯科伊、季普林斯基、亚历山大等众多艺术家杰作！



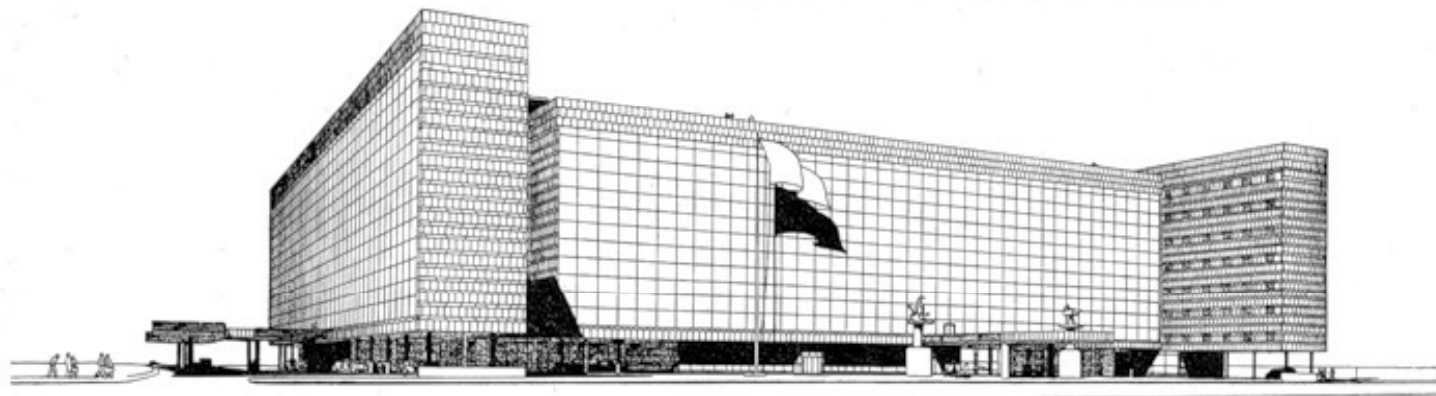
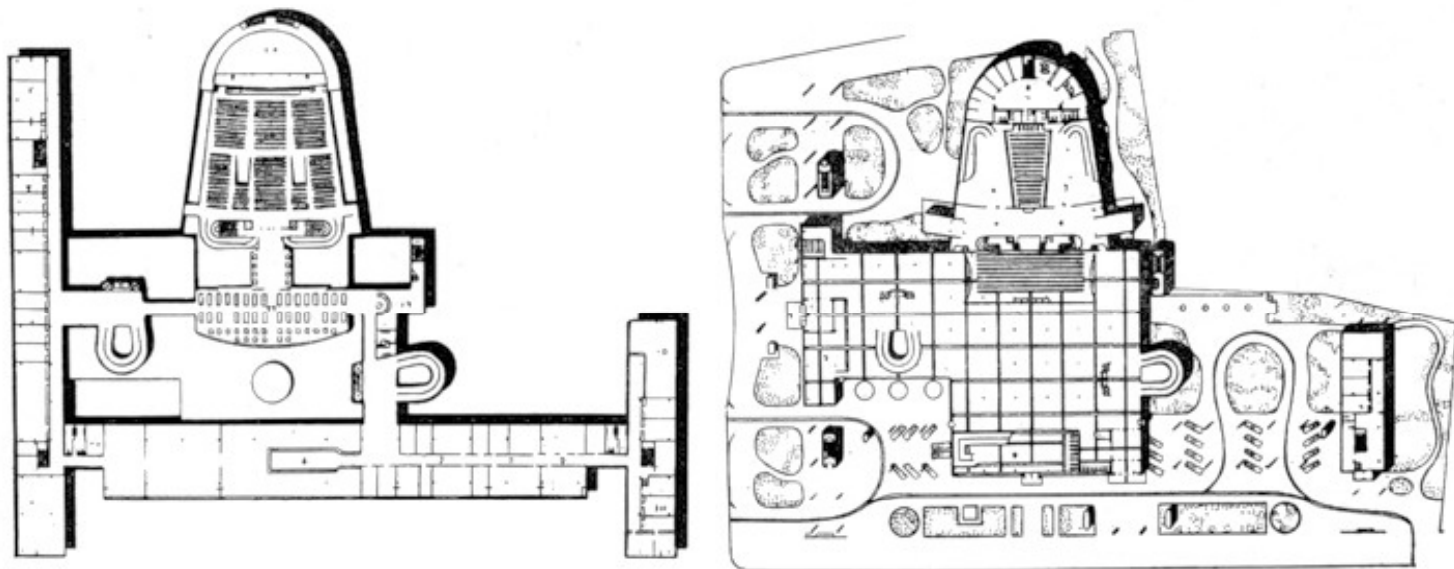


莫斯科大学是俄罗斯规模最大、历史最悠久的综合性高等学校，1755年由教育家M.B.罗蒙诺索夫倡议并创办。它既是全俄罗斯规模最大的大学和学术中心，也是全世界最大和最著名的高等学府之一。

莫斯科大学主楼是七姐妹里的老大姐，坐落在莫斯科地势最高的列宁山上，于1949年由苏维埃官的设计者约凡设计建造。主楼高240米，共33层，三万多间房间。当年的工程耗资约2亿美金。主楼的石材全部是产自阿尔卑斯山区，主楼前后各是一个大公园，树木茂盛、景观众多、环境优美。特别是莫斯科河畔的观景台，由于地势高，视野开阔，成为了一览莫斯科城市天际的好地方。



中央消费合作社总部大楼位于莫斯科，由世界建筑大师勒-柯布西耶于1928至1936年间设计建造，是一幢典型的20世纪20年代末欧洲现代主义风格建筑。

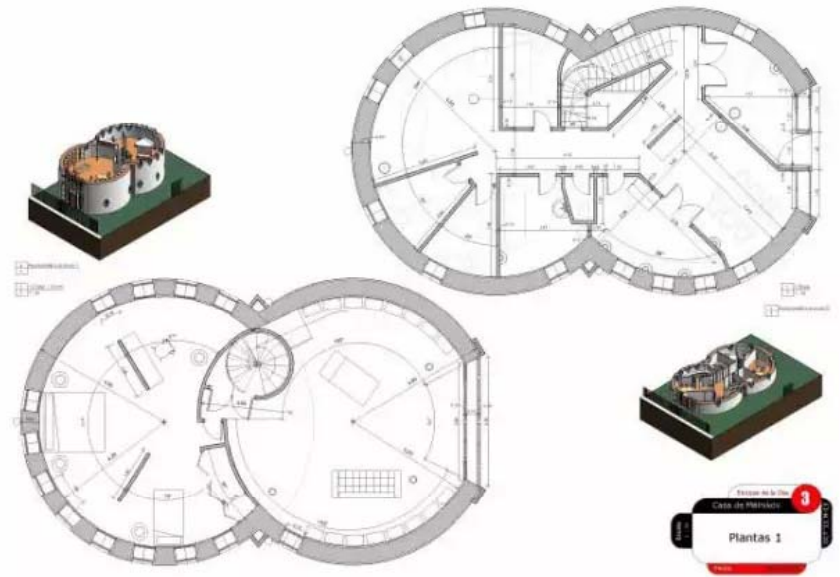
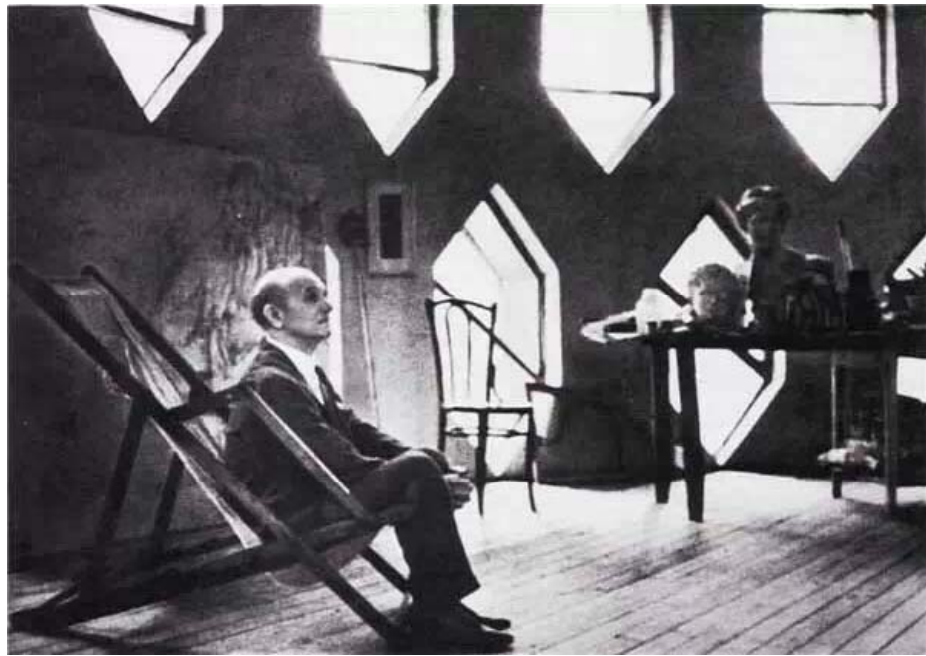


勒-柯布西耶与H. 科利（苏联建筑师，参与中央消费合作社总部大楼方案设计）

外交部大楼



阿尔巴特步行街 街景



梅尔尼科夫住宅是世界闻名的苏联前卫建筑流派设计遗产，由著名苏联建筑师康斯坦丁·梅尔尼科夫于1927至1929年间为家人设计建造。无论建筑外观，还是空间布局，都具有典型的构成主义风格特点。

特列季亚科夫画廊老馆



不期而至，列宾，1882年



近卫军临刑的早晨，苏里科夫，1879年



索科尔尼克的秋日，列维坦，1882年

特列季亚科夫画廊老馆，俄罗斯油画宝库！列宾、苏里科夫、伊万诺夫、克拉姆斯科伊、季普林斯基、列维坦、亚历山大等众多艺术家杰作！漫步在“巡回画派展览会”…… 俄国所有的油画我们都可以看懂！美术馆几乎收集了俄罗斯宗教美术和18世纪以后俄罗斯的所有美术杰作！众多名人的标准像都在这里！还有俄国自然风景画派！

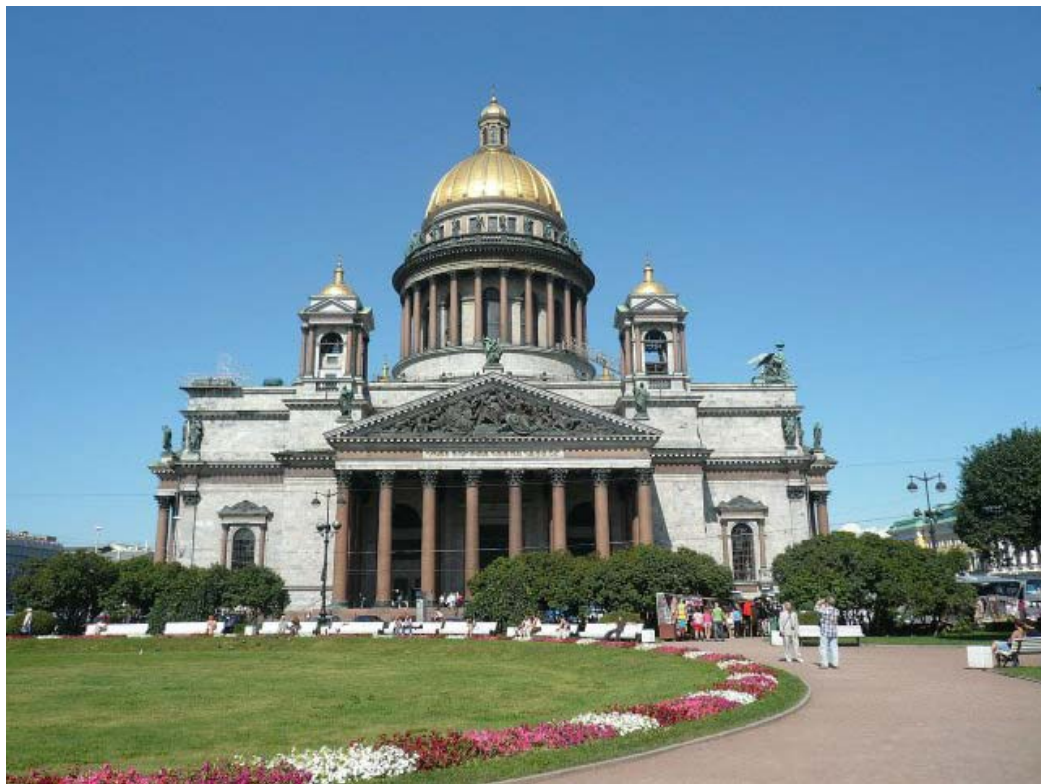
Day5 (8月15日 周二) 圣彼得堡

- 1、在莫斯科乘坐高铁前往圣彼得堡，约3.5小时。
- 2、德国大使馆旧址（彼得·贝伦斯、年轻的密斯·凡德罗，1911）、伊萨大教堂（外观）
- 3、瓦西里岛古港口灯塔、海军总部大厦
- 4、涅瓦大街，自由漫步。
“文学咖啡馆”，品尝普希金决斗前喝的特浓咖啡，
品尝俄国贵族的著名小吃，例如：“安娜的秘密”。

1911年
斯·凡德罗设计
彼得·贝伦斯、密
德国大使馆旧址

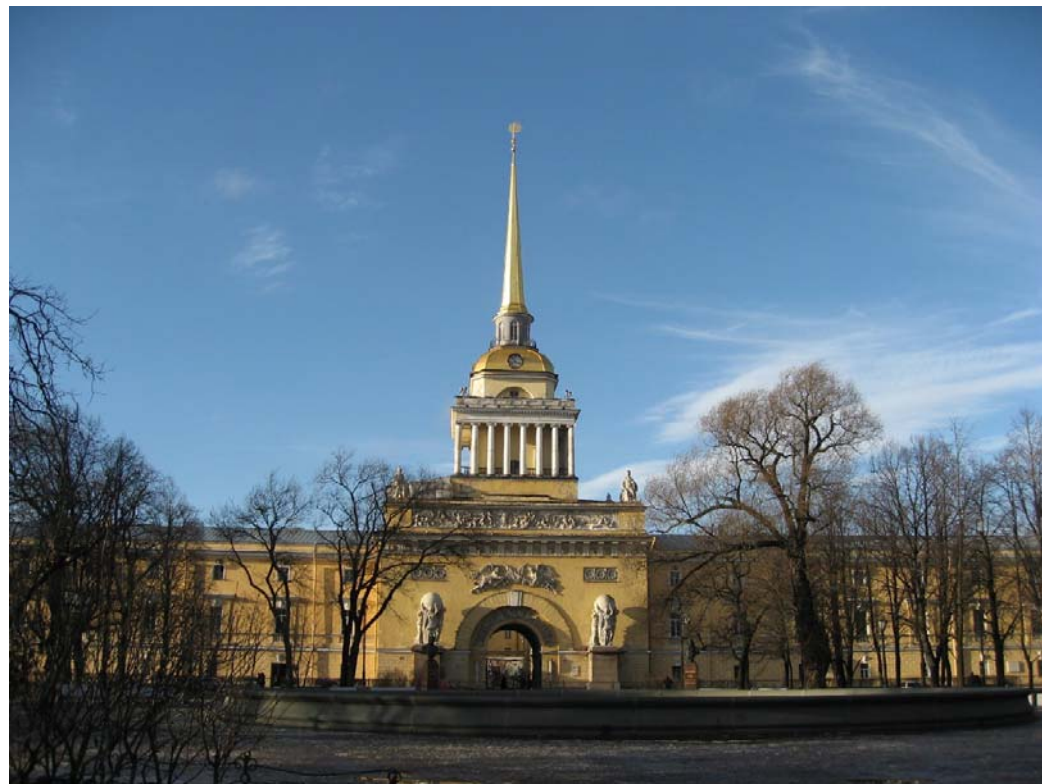


德国大使馆
今景



伊萨大教堂于1818年破土动工，由蒙弗朗担任大教堂的设计师，1858年竣工。教堂高约102米，圆顶直径为22.15米，是俄罗斯晚期古典主义风格建筑。

它与梵蒂冈的圣彼得大教堂、伦敦的圣保罗大教堂和佛罗伦萨的花之圣母大教堂并称为“世界四大教堂”。



海军总部大楼由建筑师扎哈洛夫于1806—1819年间设计修筑，是圣彼得堡的象征之一。塔楼正面宽度为400多米。塔楼的基座部分为一个设计成类似凯旋门的拱形六门。门上装饰有以海洋及俄罗斯海军为主题的各种雕像及半浮雕。正门两侧摆放着两组名为海神的庞大雕像群，采用切列宾涅夫及谢德林设计方案所雕塑而成。



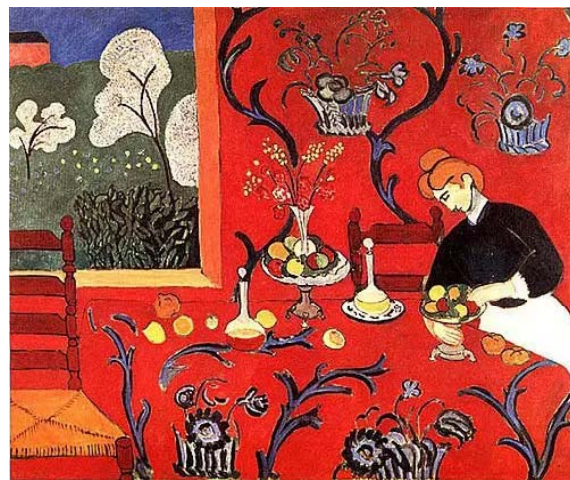
瓦西里岛古港口灯塔



Day6 (8月16日 周三) 圣彼得堡

- 1、参观世界第四大博物馆“冬宫”艾尔米塔什博物馆，鲜为人知的印象派博物馆！宏伟的冬宫广场，十月革命圣地！
- 2、彼得保罗要塞建筑群、彼得保罗教堂
- 3、俄罗斯火炮及兵器博物馆
- 4、外观滴血教堂，沉浸在古玩旧货市场里，俄国各种历史时代道具的呈现！

作品
『冬宫』
艾尔米塔什博物馆珍藏

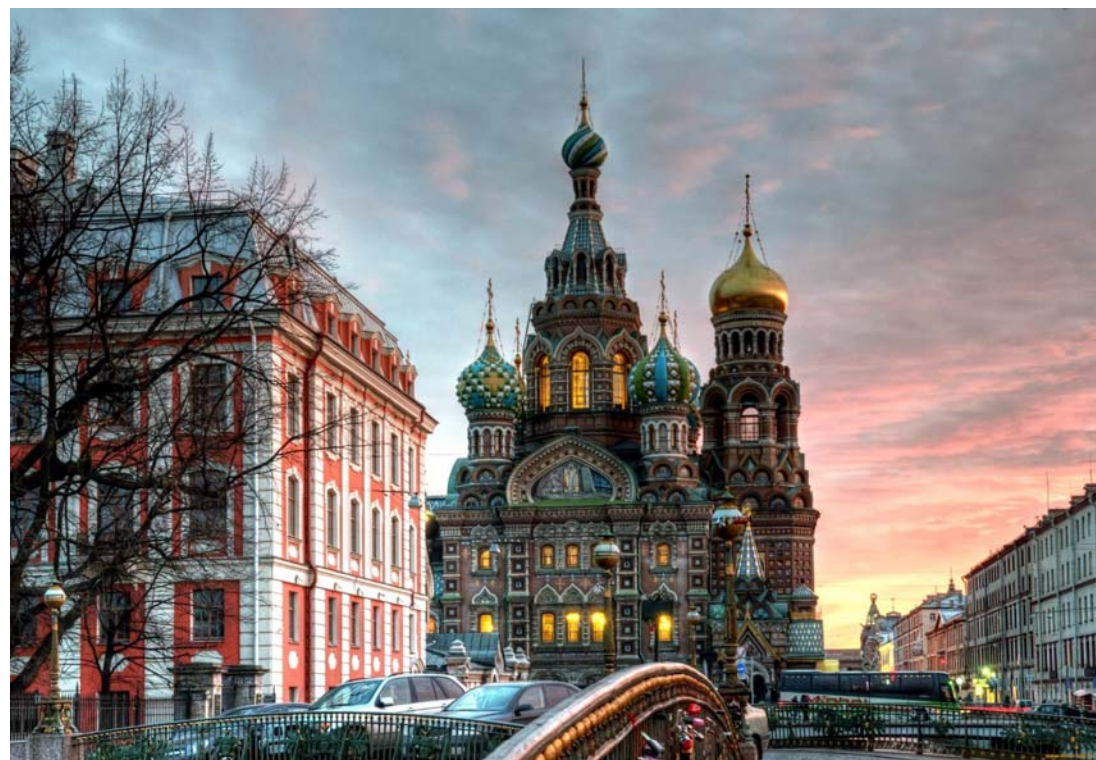




“冬宫” 艾尔米塔什博物72



彼得保罗要塞于1703年由彼得大帝在兔子岛上奠基，它与圣彼得堡同龄。至1906年，为使要塞得到进一步加固，开始修筑石墙。古堡的墙高12米，厚 2.4-4米，沿涅瓦河一面长700米。作为要塞它并未取得实际效果，反而成为收监政治犯的监狱，它是背负着俄罗斯沉重历史阴影的一个要塞。



泣血教堂上有五光十色的洋葱头顶，反映了俄国十六和十七世纪的典型的东正教教堂建筑风格。教堂轮廓美丽，装饰花花绿绿，与古老俄罗斯风格和附近的古典式的建筑物成鲜明对比。教堂高度约81米，宽阔的外形上镶嵌丰富的彩色图案瓷砖、搪瓷青铜板装饰面。

圣彼得堡的建筑以巴洛克和新古典主义风格为主，而泣血教堂被特意设计成中世纪俄罗斯建筑的建筑风格。



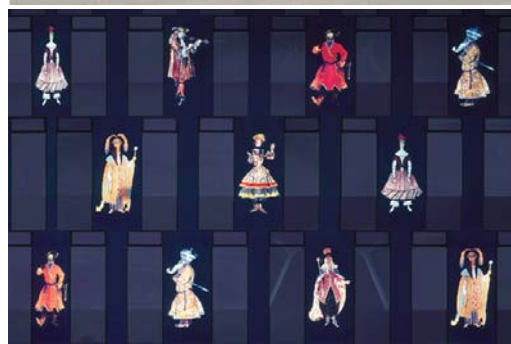
彼得保罗教堂——彼得保罗要塞建筑群中最著名的建筑，建于1703年，原先是木质的，1712-1733年在原处改建为石砌的大教堂。是一座早期俄罗斯巴罗克式大教堂。

俄罗斯火炮及兵器博物馆



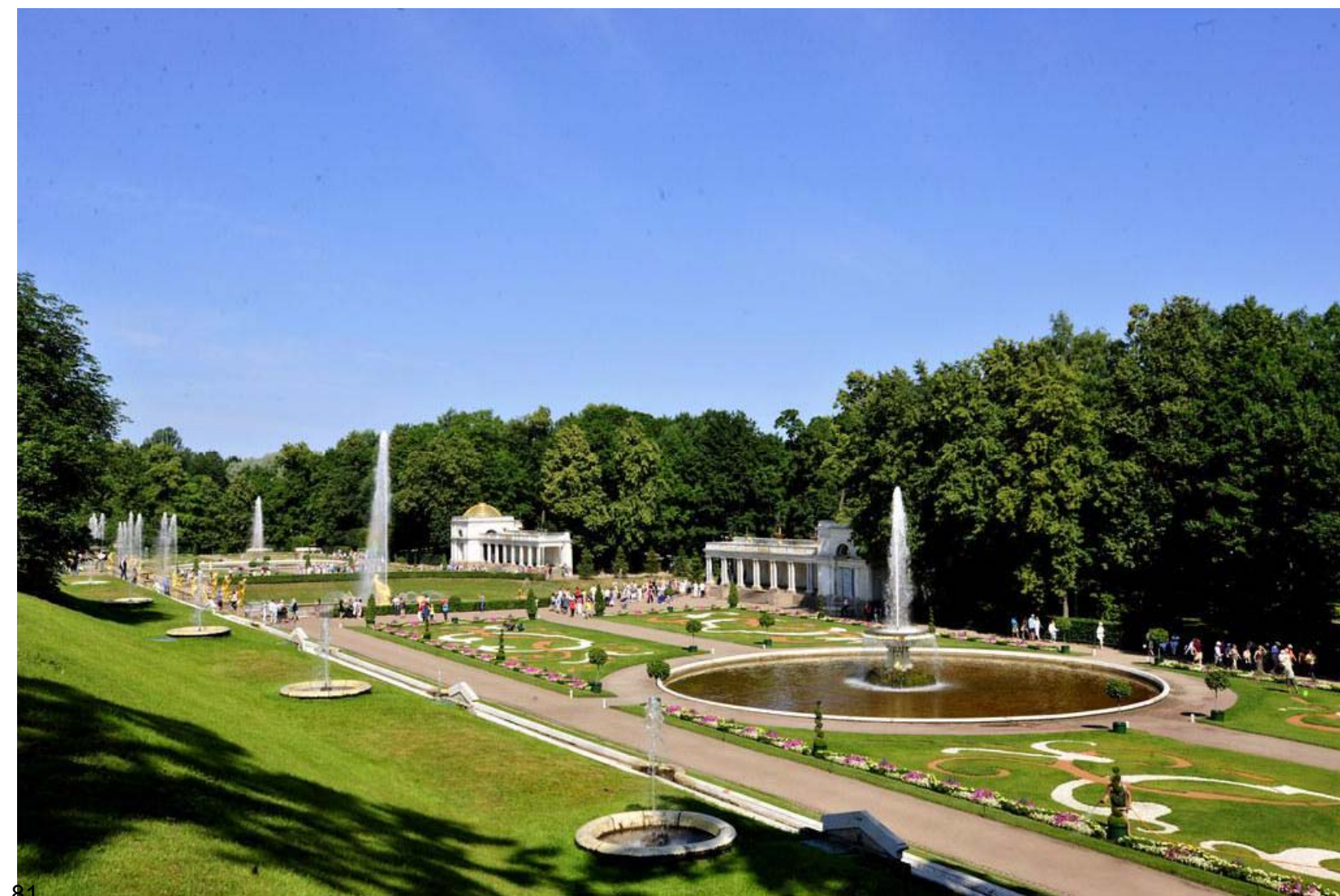
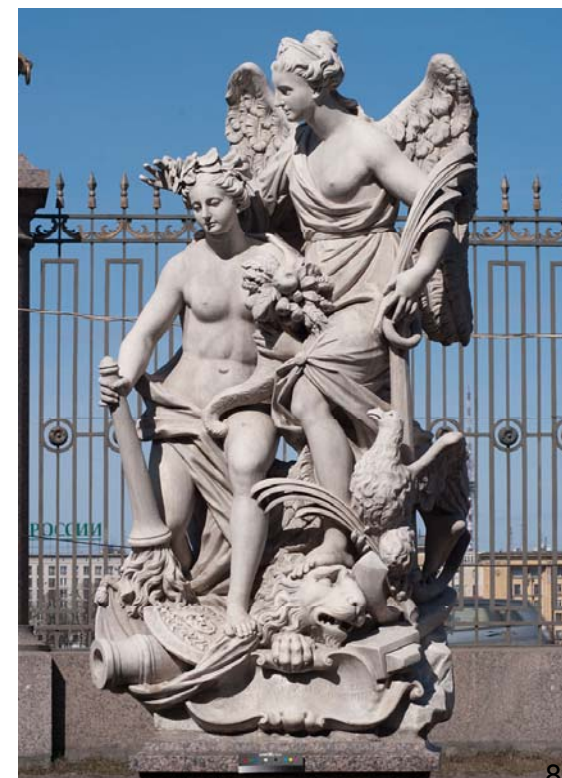
Day7 (8月17日 周四) 圣彼得堡

- 1、 Benois大楼，圣彼得堡戏剧服装主题立面。
- 2、 圣彼得堡夏宫上、下花园，俄式平面园林经典，芬兰湾出海口，金色喷泉！圣彼得堡的明信片！
- 3、 前苏联计算机与机器人研究中心，前苏联神秘建筑。
- 4、 乘船游览涅瓦河，抚摸北方威尼斯的城市脉络，在老柴《降b大调第一钢琴协奏曲》的音乐下，感受圣彼得堡的无穷魅力！



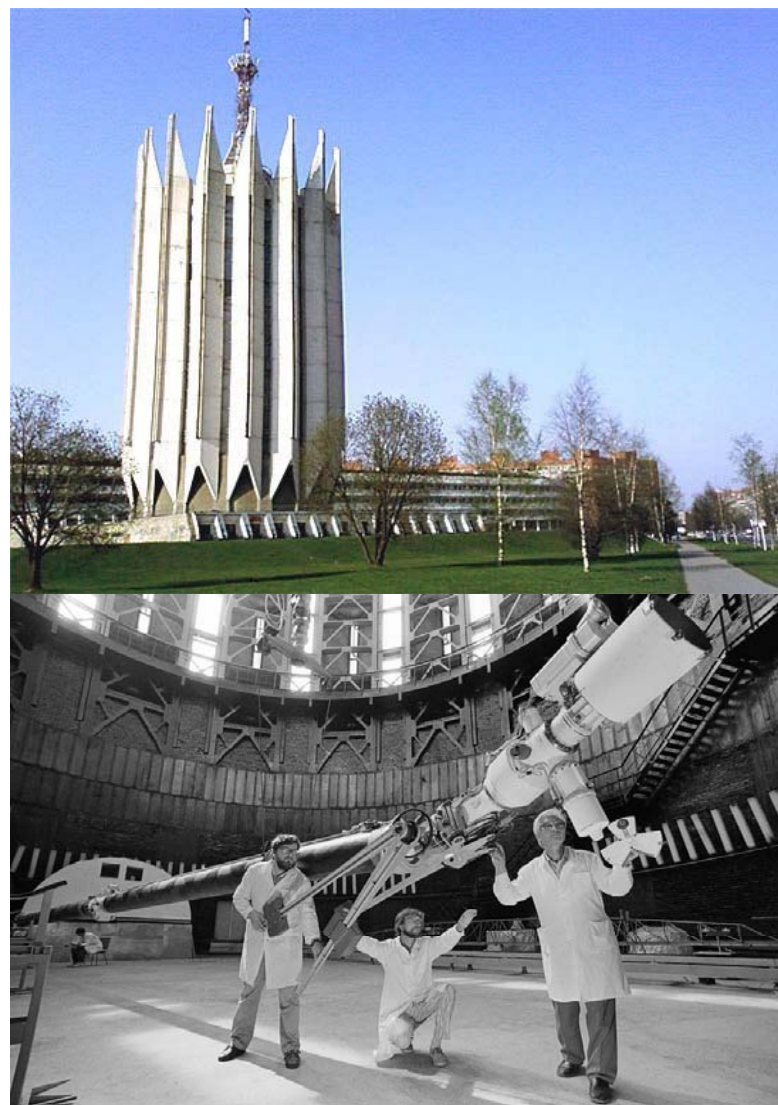
Benois大楼原为“俄罗斯”工厂，2008年由NPS Tchoban Voss改造成商务办公中心。改造过程中，原有亚历山大·伯努瓦的戏剧服装设计草稿的立面装饰被保留下来。

夏宫——由瑞士人多梅尼克·特列吉尼设计，是历代俄国沙皇的郊外离宫，也是圣彼得堡的早期建筑。第二次世界大战中，它遭到德国军队的破坏，二战后经修复被联合国教科文组织列为《世界遗产名录》。





83 夏宫



前苏联机器人与科技控制研究总院由建筑师С.萨温和В.阿尔秋申设计建造，1973年开始破土动工，1987年建成，耗时14年之久。这里曾使用16米长的“布兰”宇宙飞船控制装置进行过实验。

该建筑被认为是典型的“苏联时期幻想建筑”。



涅瓦河夜景

Day8 (8月18日 周五)

上午：圣彼得堡——莫斯科，乘飞机转机返回北京
SU013 12:05-13:20

下午：莫斯科——北京
SU202 15:55-04:30+1

Day9 (8月19日 周六)

清晨，4:30，当这里的黎明静悄悄，我们已返回北京。

